

สรุปมาตรการป้องกันและ แก้ไขผลกระทบสิ่งแวดล้อม มาตรการติดตามตรวจสอบ คุณภาพสิ่งแวดล้อม และข้อเสนอแนะ

- 3.1 สรุปมาตรการป้องกันและแก้ไขผลกระทบสิ่งแวดล้อม
- 3.2 สรุปผลการติดตามตรวจสอบคุณภาพสิ่งแวดล้อม
 - 3.2.1 คุณภาพอากาศ
 - 3.2.2 ค่าความทึบแสง
 - 3.2.3 ระดับเสียง
 - 3.2.4 ค่าความสั่นสะเทือน
 - 3.2.5 คุณภาพน้ำ
- 3.3 ข้อเสนอแนะ

จัดทำโดย

บริษัท ไมน์ เอ็นจิเนียริง คอนซัลแตนท์ จำกัด

โครงการเหมืองแร่หินอุตสาหกรรมชนิดหินบะซอลต์ เพื่ออุตสาหกรรมก่อสร้าง

ประทานบัตรที่ 28803/15911

ทำางหุ้นส่วนจำกัด เจริญทรัพย์โชคชัย (บริษัท กรเจริญทรัพย์ จำกัด รับช่วงการทำเหมือง)

ตำบลท่าเยี่ยม อำเภอลำทะเมนชัย จังหวัดนครราชสีมา

บทที่ 3

สรุปมาตรการป้องกันและแก้ไขผลกระทบสิ่งแวดล้อม มาตรการติดตามตรวจสอบคุณภาพสิ่งแวดล้อม และข้อเสนอแนะ

3.1 สรุปมาตรการป้องกันและแก้ไขผลกระทบสิ่งแวดล้อม

ผลการปฏิบัติตามมาตรการป้องกันและแก้ไขผลกระทบสิ่งแวดล้อม โครงการเหมืองแร่หินอุตสาหกรรมชนิดหินบะซอลต์ เพื่ออุตสาหกรรมก่อสร้าง ประทานบัตรที่ 28803/15911 ของห้างหุ้นส่วนจำกัด เจริญทรัพย์โชคชัย (บริษัท เจริญทรัพย์ จำกัด รับช่วงการทำเหมือง) ตั้งอยู่ที่ ตำบลท่าเยี่ยม อำเภอโชคชัย จังหวัดนครราชสีมา ที่กำหนดโดยสำนักงานนโยบายและแผนทรัพยากรธรรมชาติและสิ่งแวดล้อม และที่กำหนดโดยกรมอุตสาหกรรมพื้นฐานและการเหมืองแร่ พร้อมทั้งการออกสำรวจพื้นที่และศึกษาข้อมูลที่ได้ตามสภาพความเป็นจริง สรุปประเด็นที่สำคัญได้ดังต่อไปนี้

1. ทางโครงการได้มีการเปิดดำเนินการทำเหมืองตามแผนผังการทำเหมืองกำหนด พร้อมทั้งได้ปฏิบัติตามมาตรการป้องกันและแก้ไขผลกระทบสิ่งแวดล้อม และมาตรการติดตามตรวจสอบคุณภาพสิ่งแวดล้อม
2. ติดตั้งป้ายแสดงขอบเขตพื้นที่โครงการและขอบเขตพื้นที่ที่ใช้ในการดำเนินการทำเหมืองและกิจกรรมต่างๆ ให้เห็นอย่างชัดเจน
3. จัดเตรียมอุปกรณ์ป้องกันอันตรายส่วนบุคคลให้กับพนักงานสวมใส่ในขณะที่ปฏิบัติงานตามความเหมาะสมของลักษณะงานอย่างสม่ำเสมอ
4. ดูแลรักษาและปรับปรุงโรงโม่หินเป็นระบบปิด และจัดให้มีระบบป้องกันผลกระทบสิ่งแวดล้อมให้ครบถ้วนตามข้อกำหนดประกาศกรมอุตสาหกรรมพื้นฐานและการเหมืองแร่ ลงวันที่ 12 มกราคม 2548 เรื่อง ให้โรงโม่หินหรือย่อยหินมีระบบป้องกันผลกระทบสิ่งแวดล้อม พร้อมทั้งบำรุงรักษาและใช้ระบบในขณะทำการผลิตอย่างสม่ำเสมอ
5. ปลุกไม้ยืนต้นโตเร็ว เพื่อปิดกั้นทิศทางลม เสียง และเป็นตัวกรองฝุ่นละอองจากโรงโม่หินออกสู่ภายนอก
6. ปรับปรุงซ่อมแซมเส้นทางที่ใช้ในการขนส่งแร่ช่วงที่เป็นถนนลูกรังก่อนถึงถนนลาดยางให้เป็นถนนที่มีผิวจราจรที่ไม่ก่อให้เกิดฝุ่นฟุ้งกระจายมาก
7. ฉีดพรมน้ำเส้นทางลำเลียงหินในพื้นที่โครงการ และเส้นทางขนส่งในช่วงที่เป็นถนนลูกรังบดอัดแน่น วันละ 3-4 ครั้ง หรือตามความเหมาะสมกับสภาพภูมิอากาศ

3.2 สรุปผลการติดตามตรวจสอบคุณภาพสิ่งแวดล้อม

สรุปผลการติดตามตรวจสอบคุณภาพสิ่งแวดล้อม โครงการเหมืองแร่หินอุตสาหกรรมชนิดหินบะซอลต์ เพื่ออุตสาหกรรมก่อสร้าง ประทานบัตรที่ 28803/15911 ของห้างหุ้นส่วนจำกัด เจริญทรัพย์โชคชัย (บริษัท เจริญทรัพย์ จำกัด รับช่วงการทำเหมือง) ตั้งอยู่ที่ ตำบลท่าเยี่ยม อำเภอโชคชัย จังหวัดนครราชสีมา สรุปได้ดังต่อไปนี้

3.2.1 คุณภาพอากาศ

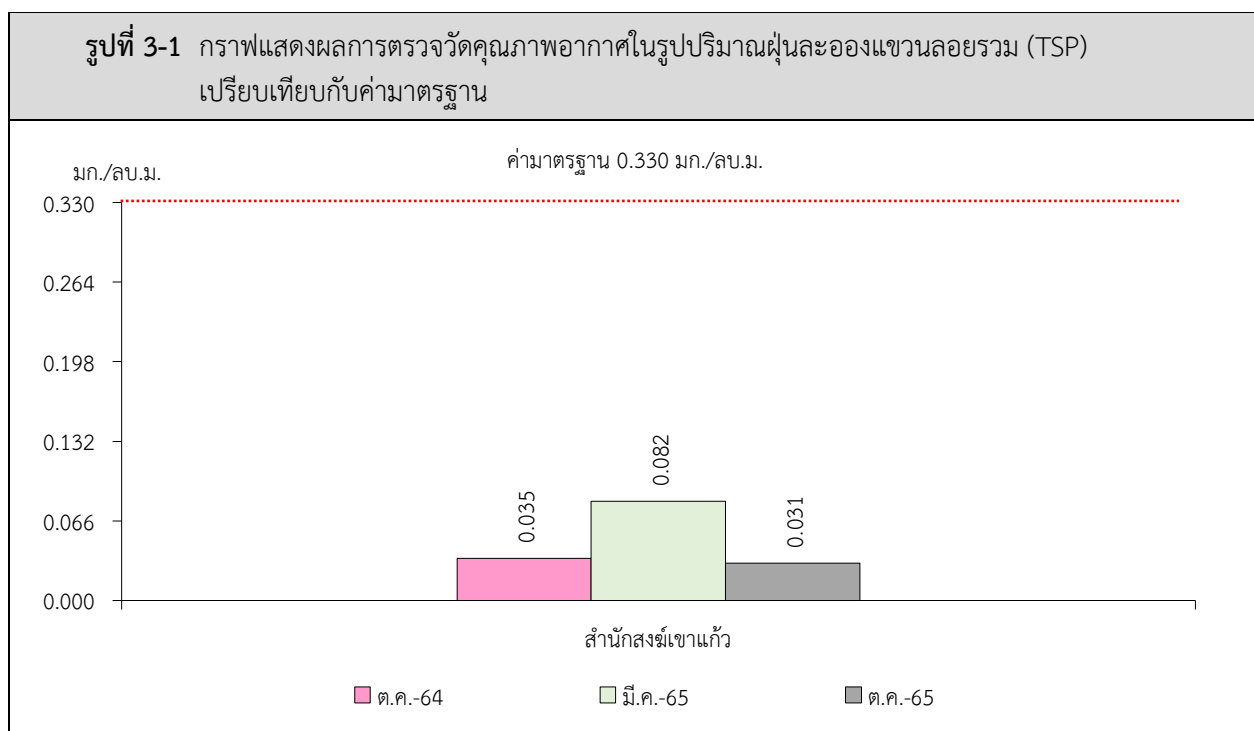
1) ปริมาณฝุ่นละอองแขวนลอยรวม (TSP)

จากข้อมูลผลการตรวจวัดคุณภาพอากาศในรูปปริมาณฝุ่นละอองแขวนลอยรวม (TSP) โครงการเหมืองแร่หินอุตสาหกรรมชนิดหินบะซอลต์ เพื่ออุตสาหกรรมก่อสร้าง ประทานบัตรที่ 28803/15911 ของห้างหุ้นส่วนจำกัด เจริญทรัพย์โชคชัย (บริษัท เจริญทรัพย์ จำกัด รับช่วงการทำเหมือง) จำนวน 1 สถานี ได้แก่ บริเวณสำนักสงฆ์เขาแก้ว ที่ผ่านมาจนถึงเดือนตุลาคม 2565 พบว่า ผลการตรวจวัดปริมาณฝุ่นละอองแขวนลอยรวม (TSP) มีค่าสูงสุดในเดือนมีนาคม 2565 คือ มีค่าเท่ากับ 0.082 มิลลิกรัมต่อลูกบาศก์เมตร เมื่อนำมาเปรียบเทียบกับค่ามาตรฐาน พบว่า ผลการตรวจวัดมีค่าอยู่ในเกณฑ์มาตรฐานตามประกาศคณะกรรมการสิ่งแวดล้อมแห่งชาติ ฉบับที่ 24 (พ.ศ. 2547) เรื่อง กำหนดมาตรฐานคุณภาพอากาศในบรรยากาศโดยทั่วไป ประกาศในราชกิจจานุเบกษา เล่ม 121 ตอนพิเศษ 104 ง ประกาศ ณ วันที่ 9 สิงหาคม พ.ศ. 2547 ที่กำหนดปริมาณฝุ่นละอองแขวนลอยรวม (TSP) ไว้ไม่เกิน 0.330 มิลลิกรัมต่อลูกบาศก์เมตร สรุปผลการตรวจวัดดังตารางที่ 3-1 และรูปที่ 3-1

ตารางที่ 3-1 สรุปผลการตรวจวัดคุณภาพอากาศในรูปปริมาณฝุ่นละอองแขวนลอยรวม (TSP)

สถานีตรวจวัด	เดือน/ปี ที่ตรวจวัด	ผลการตรวจวัด (มก./ลบ.ม.)
สำนักสงฆ์เขาแก้ว	ตุลาคม 2564	0.035
	มีนาคม 2565	0.082
	ตุลาคม 2565	0.031
ค่ามาตรฐาน ¹⁾		0.330

หมายเหตุ : ¹⁾ ประกาศคณะกรรมการสิ่งแวดล้อมแห่งชาติ ฉบับที่ 24 (พ.ศ.2547) เรื่อง กำหนดมาตรฐานคุณภาพอากาศในบรรยากาศโดยทั่วไป ประกาศในราชกิจจานุเบกษา เล่ม 121 ตอนพิเศษ 104 ง ประกาศ ณ วันที่ 9 สิงหาคม พ.ศ. 2547



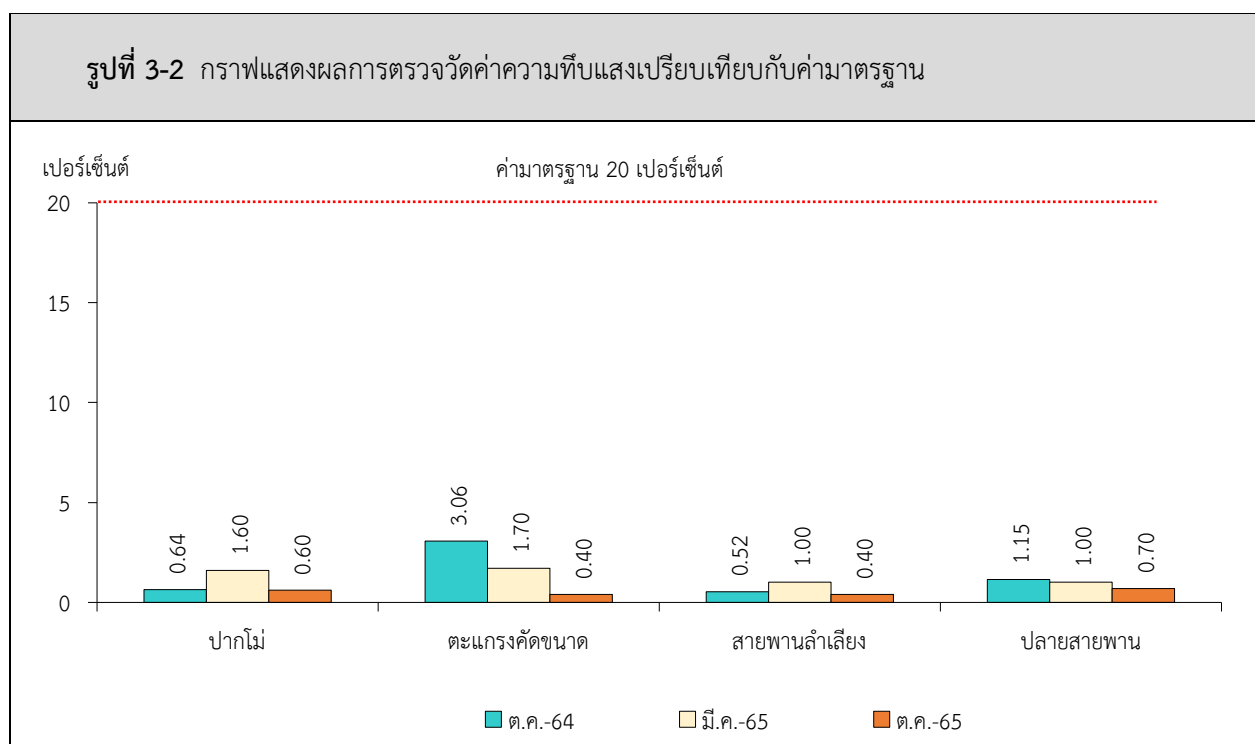
3.2.2 ค่าความทึบแสง

จากข้อมูลผลการตรวจวัดค่าความทึบแสงบริเวณโรงโม่หินโครงการเหมืองแร่หินอุตสาหกรรมชนิดหินบะซอลต์ เพื่ออุตสาหกรรมก่อสร้าง ประทานบัตรที่ 28803/15911 ของห้างหุ้นส่วนจำกัด เจริญทรัพย์โชคชัย (บริษัท กรเจริญทรัพย์ จำกัด รับช่วงการทำเหมือง) จำนวน 4 สถานี ได้แก่ บริเวณปากโม่ ตะแกรงคัดขนาด สายพานลำเลียง และปลายสายพาน ที่ผ่านมาจนถึงเดือนตุลาคม 2565 พบว่า สถานีที่มีผลการตรวจวัดค่าความทึบแสงสูงสุด คือ บริเวณตะแกรงคัดขนาด มีค่าเท่ากับ 3.06 เปอร์เซ็นต์ ในเดือนตุลาคม 2564 เมื่อนำมาเปรียบเทียบกับค่ามาตรฐาน พบว่า ผลการตรวจวัดมีค่าอยู่ในเกณฑ์มาตรฐานตามประกาศกระทรวงวิทยาศาสตร์ เทคโนโลยีและสิ่งแวดล้อม ออกตามความในมาตรา 55 แห่งพระราชบัญญัติส่งเสริมและรักษาคุณภาพสิ่งแวดล้อมแห่งชาติ พ.ศ. 2535 เรื่อง กำหนดมาตรฐานควบคุมการปล่อยฝุ่นละออง จากโรงโม่ บด ย่อยหิน ประกาศในราชกิจจานุเบกษา เล่ม 114 ตอนที่ 6 ง ลงวันที่ 21 มกราคม 2540 ที่กำหนดไว้ไม่เกิน 20 เปอร์เซ็นต์ แสดงดังตารางที่ 3-2 และรูปที่ 3-2

ตารางที่ 3-2 สรุปผลการตรวจวัดค่าความทึบแสงบริเวณโรงโม่หินของโครงการ

เดือน/ปี ตรวจวัด	ผลการตรวจวัด (เปอร์เซ็นต์)			
	ปากโม่	ตะแกรงคัดขนาด	สายพานลำเลียง	ปลายสายพาน
ตุลาคม 2564	0.64	3.06	0.52	1.15
มีนาคม 2565	1.60	1.70	1.00	1.00
ตุลาคม 2565	0.60	0.40	0.40	0.70
ค่ามาตรฐาน ¹⁾	20			

หมายเหตุ : ¹⁾ ประกาศกระทรวงวิทยาศาสตร์ เทคโนโลยีและสิ่งแวดล้อม ออกตามความในมาตรา 55 แห่งพระราชบัญญัติส่งเสริมและรักษาคุณภาพสิ่งแวดล้อมแห่งชาติ พ.ศ. 2535 เรื่อง กำหนดมาตรฐานควบคุมการปล่อยฝุ่นละออง จากโรงโม่ บด ย่อยหิน ประกาศในราชกิจจานุเบกษา เล่ม 114 ตอนที่ 6 ง ลงวันที่ 21 มกราคม 2540



3.2.3 ระดับเสียง

1) ระดับเสียงเฉลี่ย 24 ชั่วโมง (Leq 24 hrs.)

จากข้อมูลผลการตรวจวัดระดับเสียงเฉลี่ย 24 ชั่วโมง (Leq 24 hrs.) โครงการเหมืองแร่หินอุตสาหกรรมชนิดหินบะซอลต์ เพื่ออุตสาหกรรมก่อสร้าง ประทานบัตรที่ 28803/15911 ของ ห้างหุ้นส่วนจำกัด เจริญทรัพย์โชคชัย (บริษัท กรเจริญทรัพย์ จำกัด รับช่วงการทำเหมือง) จำนวน 2 สถานี ได้แก่ บริเวณสำนักงานโรงโม่หินของโครงการ และสำนักสงฆ์เขาแก้ว ที่ผ่านมาจนถึงเดือนตุลาคม 2565 พบว่า สถานีที่มีผลการตรวจวัดระดับเสียงเฉลี่ย 24 ชั่วโมง (Leq 24 hrs.) สูงสุด คือ บริเวณสำนักงานโรงโม่หินของโครงการ มีค่าเท่ากับ 63.7 เดซิเบล (เอ) ในเดือนมีนาคม 2565 เมื่อนำมาเปรียบเทียบกับค่ามาตรฐาน พบว่า ผลการตรวจวัดมีค่าอยู่ในเกณฑ์มาตรฐานตามประกาศ คณะกรรมการสิ่งแวดล้อมแห่งชาติ ฉบับที่ 15 (พ.ศ. 2540) เรื่อง กำหนดมาตรฐานระดับเสียงโดยทั่วไป ที่กำหนดระดับเสียงเฉลี่ย 24 ชั่วโมง (Leq 24 hrs.) ไว้ไม่เกิน 70.0 เดซิเบล (เอ) สรุปผลการตรวจวัดดังตารางที่ 3-3 และรูปที่ 3-3

2) ระดับเสียงสูงสุด (L_{max})

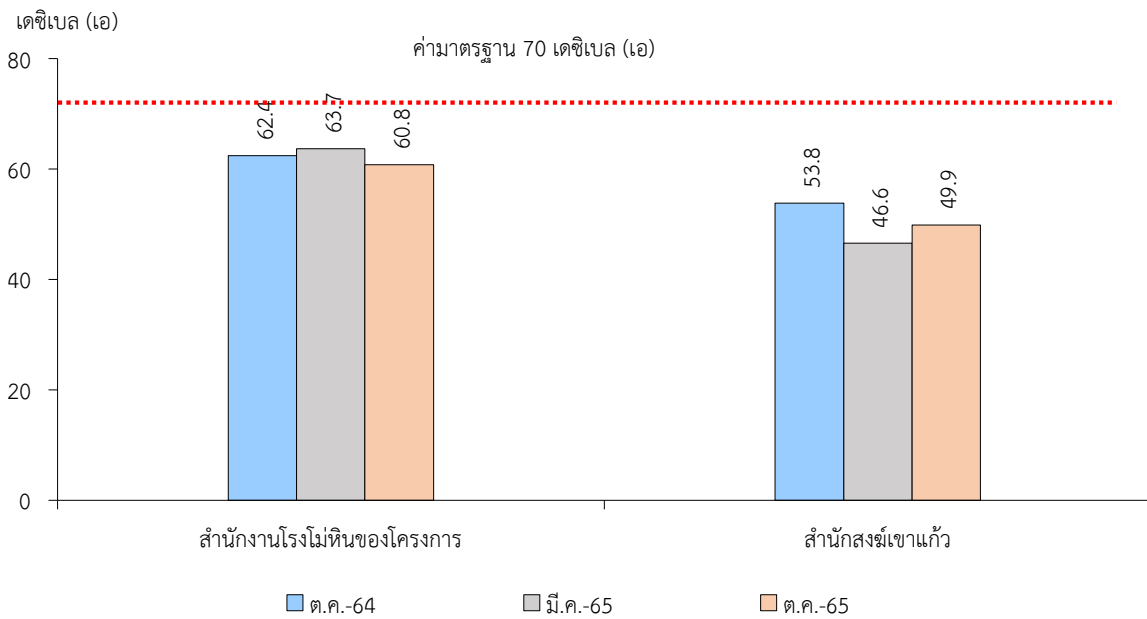
จากข้อมูลผลการตรวจวัดระดับเสียงสูงสุด (L_{max}) โครงการเหมืองแร่หินอุตสาหกรรมชนิดหินบะซอลต์ เพื่ออุตสาหกรรมก่อสร้าง ประทานบัตรที่ 28803/15911 ของห้างหุ้นส่วนจำกัด เจริญทรัพย์โชคชัย (บริษัท กรเจริญทรัพย์ จำกัด รับช่วงการทำเหมือง) จำนวน 2 สถานี ได้แก่ สำนักงานโรงโม่หินของโครงการ และสำนักสงฆ์เขาแก้ว ที่ผ่านมาจนถึงเดือนตุลาคม 2565 พบว่า สถานีที่มีผลการตรวจวัดระดับเสียงสูงสุด (L_{max}) คือ บริเวณสำนักงานโรงโม่หินของโครงการ มีค่าเท่ากับ 99.4 เดซิเบล (เอ) ในเดือนตุลาคม 2565 เมื่อนำมาเปรียบเทียบกับค่ามาตรฐาน พบว่า ผลการตรวจวัดมีค่าอยู่ในเกณฑ์มาตรฐานตามประกาศคณะกรรมการสิ่งแวดล้อมแห่งชาติ ฉบับที่ 15 (พ.ศ. 2540) เรื่อง กำหนดมาตรฐานระดับเสียงโดยทั่วไป ที่กำหนดระดับเสียงสูงสุด (L_{max}) ไว้ไม่เกิน 115.0 เดซิเบล (เอ) สรุปผลการตรวจวัดดังตารางที่ 3-3 และรูปที่ 3-4

ตารางที่ 3-3 สรุปผลการตรวจวัดระดับเสียง

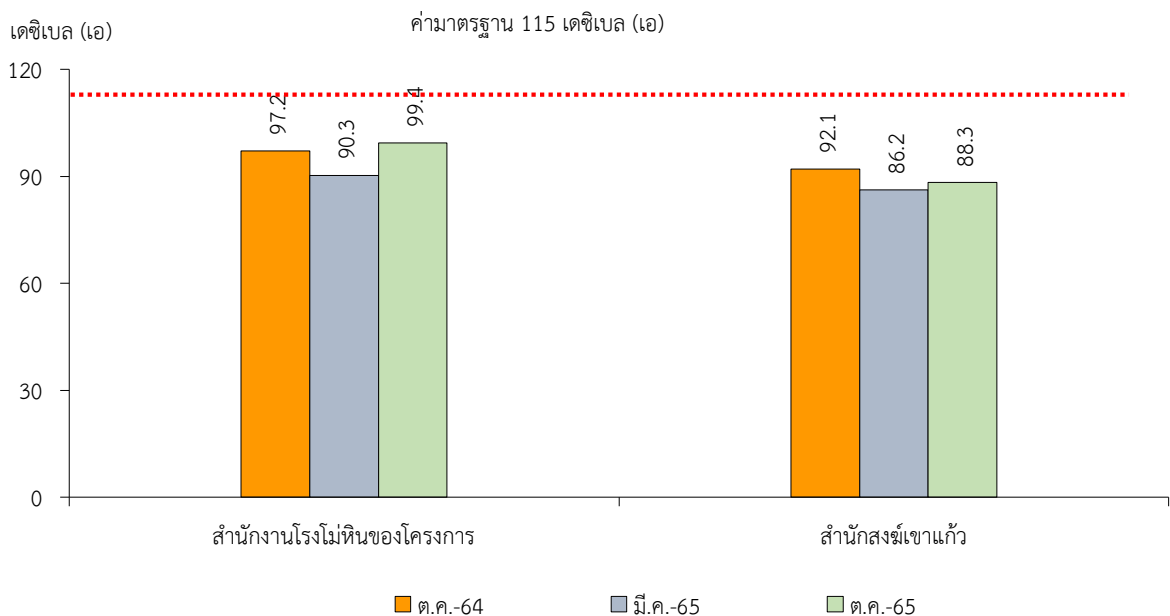
สถานีตรวจวัด	เดือน/ปี ที่ตรวจวัด	ผลการตรวจวัด (เดซิเบล (เอ))	
		ระดับเสียงเฉลี่ย 24 ชั่วโมง (Leq 24 hrs.)	ระดับเสียงสูงสุด (L _{max})
สำนักงานโรงโม่หินของโครงการ	ตุลาคม 2564	62.4	97.2
	มีนาคม 2565	63.7	90.3
	ตุลาคม 2565	60.8	99.4
สำนักสงฆ์เขาแก้ว	ตุลาคม 2564	53.8	92.1
	มีนาคม 2565	46.6	86.2
	ตุลาคม 2565	49.9	88.3
ค่ามาตรฐาน ¹⁾		70.0	115.0

หมายเหตุ : ¹⁾ ประกาศคณะกรรมการสิ่งแวดล้อมแห่งชาติ ฉบับที่ 15 (พ.ศ. 2540) เรื่อง กำหนดมาตรฐานระดับเสียงโดยทั่วไป

รูปที่ 3-3 กราฟแสดงผลการตรวจวัดระดับเสียงเฉลี่ย 24 ชั่วโมง (Leq 24 hrs.)
เปรียบเทียบกับค่ามาตรฐาน



รูปที่ 3-4 กราฟแสดงผลการตรวจวัดระดับเสียงสูงสุด (L_{max}) เปรียบเทียบกับค่ามาตรฐาน



3.2.4 ค่าความสั่นสะเทือน

จากข้อมูลผลการตรวจวัดค่าความสั่นสะเทือนจากการระเบิดหน้าเหมืองโดยการตรวจวัดค่าความสั่นสะเทือน (ความถี่ ความเร็วของอนุภาค การขจัด และแรงอัดอากาศ) โครงการเหมืองแร่หินอุตสาหกรรมชนิดหินบะซอลต์ เพื่ออุตสาหกรรมก่อสร้าง ประทานบัตรที่ 28803/15911 ของห้างหุ้นส่วนจำกัด เจริญทรัพย์โชคชัย (บริษัท กรเจริญทรัพย์ จำกัด รับช่วงการทำเหมือง) จำนวน 1 สถานี ได้แก่ บริเวณสำนักสงฆ์เขาแก้ว ที่ผ่านมาจนถึงเดือนตุลาคม 2565 พบว่า ผลการตรวจวัดมีค่าอยู่ในเกณฑ์มาตรฐานตามประกาศกระทรวงทรัพยากรธรรมชาติและสิ่งแวดล้อม เรื่อง กำหนดมาตรฐานควบคุมระดับเสียงและความสั่นสะเทือนจากการทำเหมืองหิน ตีพิมพ์ในราชกิจจานุเบกษา เล่ม 122 ตอนที่ 125 ง ลงวันที่ 29 ธันวาคม 2548 ยกเว้น เดือนตุลาคม 2565 ไม่มีการระเบิดหน้าเหมือง เนื่องจากมีน้ำขังในบ่อเหมือง ดำเนินกิจกรรมโดยใช้รถชุดตักแร่แทน สรุปได้ดังตารางที่ 3-4

ตารางที่ 3-4 สรุปผลการตรวจวัดค่าความสั่นสะเทือนขณะระเบิดหน้าเหมือง

สถานีตรวจวัด	เดือน/ปี	ดัชนี	ความถี่ (เฮิรตซ์)	ความเร็วของ อนุภาค (มม./วินาที)	ค่า มาตรฐาน ¹⁾	ระยะขจัด (มม.)	ค่า มาตรฐาน ¹⁾	แรงอัด อากาศ
สำนักสงฆ์ เขาแก้ว	ต.ค. 2564	TRANSVERSE	22	1.852	27.6	0.015	0.20	8.735
		VERTICAL	8	0962	12.7	0.018	0.25	
		LONGITUDINAL	4	1.072	12.7	0.029	0.51	
	มี.ค. 2565	TRANSVERSE	N/A	<0.130	-	0.000	-	<0.500
		VERTICAL	N/A	<0.130	-	0.000	-	
		LONGITUDINAL	N/A	<0.130	-	0.000	-	
	ต.ค. 2565	ไม่มีการระเบิดหน้าเหมือง						

หมายเหตุ : ¹⁾ ประกาศกระทรวงทรัพยากรธรรมชาติและสิ่งแวดล้อม เรื่อง กำหนดมาตรฐานควบคุมระดับเสียงและความสั่นสะเทือนจากการทำเหมืองหิน ตีพิมพ์ในราชกิจจานุเบกษา เล่ม 122 ตอนที่ 125 ง ลงวันที่ 29 ธันวาคม 2548
N/A หมายถึง Frequency < 1 Hz, Velocity < 0.130 mm/sec และ Displacement < 0 mm

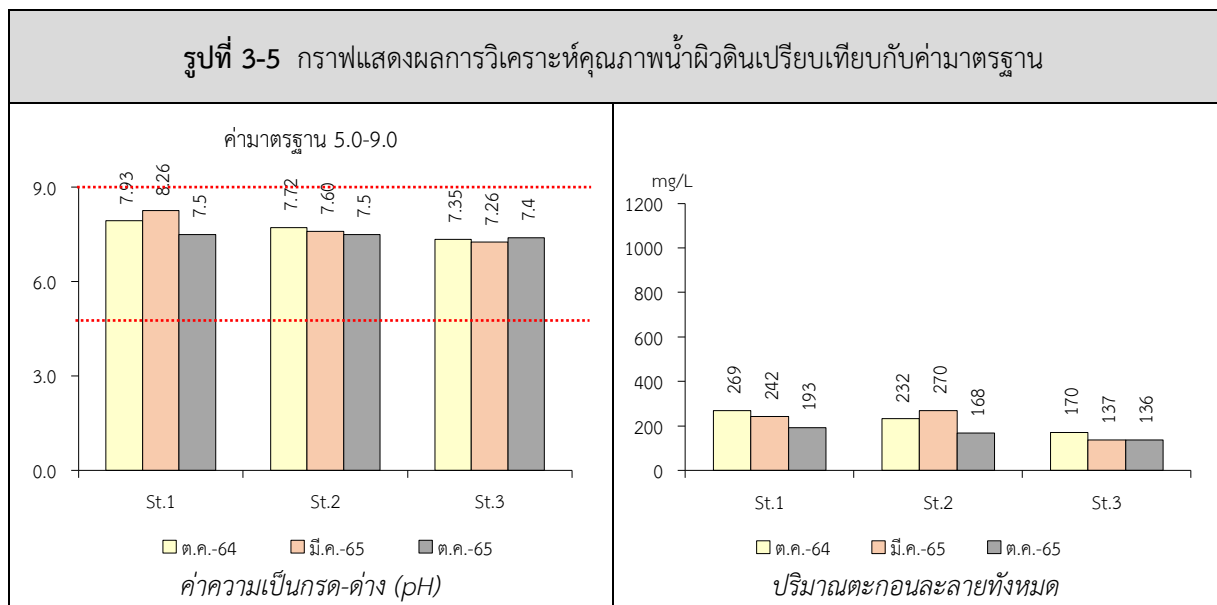
3.2.5 คุณภาพน้ำ

จากข้อมูลผลการติดตามตรวจสอบคุณภาพน้ำผิวดินรอบโครงการเหมืองแร่หินอุตสาหกรรมชนิดหินบะซอลต์ เพื่ออุตสาหกรรมก่อสร้าง ประทานบัตรที่ 28803/15911 ของห้างหุ้นส่วนจำกัด เจริญทรัพย์โชคชัย (บริษัท กรเจริญทรัพย์ จำกัด รับช่วงการทำเหมือง) จำนวน 3 สถานี ได้แก่ สระน้ำทางด้านทิศตะวันออกเฉียงเหนือ สระน้ำทางด้านทิศตะวันตก และห้วยจอมทอง ที่ผ่านมาจนถึงเดือนตุลาคม 2565 พบว่า ผลการวิเคราะห์มีค่าอยู่ในเกณฑ์มาตรฐานตามประกาศคณะกรรมการสิ่งแวดล้อมแห่งชาติ ฉบับที่ 8 (พ.ศ.2537) ออกตามความในพระราชบัญญัติส่งเสริมและรักษา คุณภาพสิ่งแวดล้อมแห่งชาติ พ.ศ. 2535 เรื่อง กำหนดมาตรฐานคุณภาพน้ำในแหล่งน้ำผิวดิน ตีพิมพ์ในราชกิจจานุเบกษา เล่ม 111 ตอนที่ 16 ง ลงวันที่ 24 กุมภาพันธ์ 2537 (ประเภทที่ 3) สรุปได้ดังตารางที่ 3-5 และรูปที่ 3-5

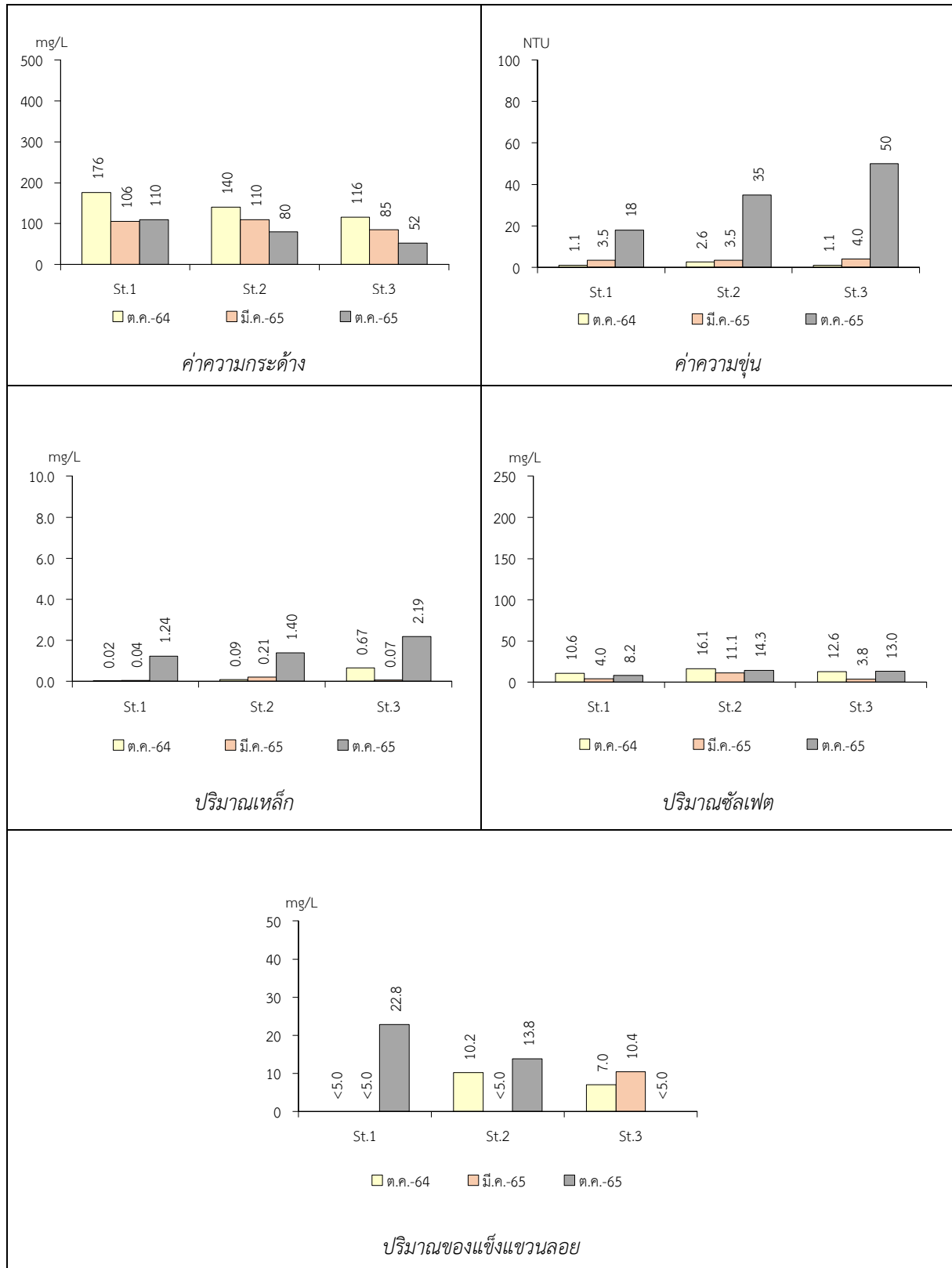
ตารางที่ 3-5 สรุปผลการวิเคราะห์คุณภาพน้ำผิวดิน

สถานีตรวจวัด	ดัชนี	pH	TSS	TDS	Hardness	Turbidity	Sulfate	Iron
	หน่วย	-	mg/L	mg/L	mg/L	NTU	mg/L	mg/L
St.1	ตุลาคม 2564	7.93	<5.0	269	176	1.1	10.6	0.02
	มีนาคม 2565	8.26	<5.0	242	106	3.5	4.0	0.04
	ตุลาคม 2565	7.5	22.8	193	110	18	8.2	1.24
St.2	ตุลาคม 2564	7.72	10.2	232	140	2.6	16.1	0.09
	มีนาคม 2565	7.60	<5.0	270	110	3.5	11.1	0.21
	ตุลาคม 2565	7.5	13.8	168	80	35	14.3	1.40
St.3	ตุลาคม 2564	7.35	7.0	170	116	1.1	12.6	0.67
	มีนาคม 2565	7.26	10.4	137	85	4.0	3.8	0.07
	ตุลาคม 2565	7.4	<5.0	136	52	50	13.0	2.19
ค่ามาตรฐาน ¹⁾		5.0-9.0	-	-	-	-	-	-

หมายเหตุ : ¹⁾ ประกาศคณะกรรมการสิ่งแวดล้อมแห่งชาติ ฉบับที่ 8 (พ.ศ.2537) ออกตามความในพระราชบัญญัติส่งเสริมและรักษา คุณภาพสิ่งแวดล้อมแห่งชาติ พ.ศ.2535 เรื่อง กำหนดมาตรฐานคุณภาพน้ำในแหล่งน้ำผิวดิน ตีพิมพ์ในราชกิจจานุเบกษา เล่ม 111 ตอนที่ 16 ง ลงวันที่ 24 กุมภาพันธ์ 2537 (ประเภทที่ 3)
St.1 หมายถึง สระน้ำทางด้านทิศตะวันออกเฉียงเหนือ
St.2 หมายถึง สระน้ำทางด้านทิศตะวันตก
St.3 หมายถึง ห้วยจอมทอง



หมายเหตุ : St.1 หมายถึง สระน้ำทางด้านทิศตะวันออกเฉียงเหนือ
St.2 หมายถึง สระน้ำทางด้านทิศตะวันตก
St.3 หมายถึง ห้วยจอมทอง



หมายเหตุ : St.1 หมายถึง สระน้ำทางด้านทิศตะวันออกเฉียงเหนือ

St.2 หมายถึง สระน้ำทางด้านทิศตะวันตก

St.3 หมายถึง ห้วยจอมทอง

3.3 ข้อเสนอแนะ

ให้โครงการปฏิบัติตามมาตรการสิ่งแวดล้อมอย่างเคร่งครัดโดยเฉพาะมาตรการด้านคุณภาพอากาศและเสียง เช่น การดูแลรักษาระบบป้องกันฝุ่นละอองบริเวณโรงโม่หินให้สามารถใช้งานได้ดียู่เสมอ การหมั่นฉีดพรมถนนและบริเวณภายในพื้นที่โรงโม่หิน และการควบคุมความเร็วของรถบรรทุกมิให้เกิน 25 กิโลเมตรต่อชั่วโมง